

Załącznik  
do Uchwały Nr XXXVI/373/2013  
Rady Miejskiej w Suwałkach  
Z dnia 24 kwietnia 2013 r.



**MIEJSKI PROGRAM WSPIERANIA RODZINY  
I ROZWOJU PIECZY ZASTĘPCZEJ  
W MIEŚCIE SUWAŁKI  
NA LATA 2013-2015**

**Suwałki 2013**

# SPIS TREŚCI

Wprowadzenie.....	3
-------------------	---

## **Rozdział I. Charakterystyka rodzin na terenie Miasta Suwałk.**

1. Dane demograficzne.....	5
2. Charakterystyka rodzin objętych pomocą społeczną.....	6
3. Przyczyny udzielania pomocy rodzinom w mieście Suwałki.....	6

## **Rozdział II. Piecza zastępcza na terenie Miasta Suwałki**

1. Rodzinna piecza zastępcza.....	7
2. Instytucjonalna piecza zastępcza.....	8
3. Przyczyny pozbawiania rodziców opieki nad dziećmi .....	9
4. Usamodzielnianie wychowanków zastępczych form opieki rodzinnej .....	9
5. System wspierania rodziny i rozwoju pieczy zastępczej w mieście Suwałki.....	11

## **Rozdział III. Realizacja programu.**

1. Cel główny.....	12
2. Grupa docelowa .....	12
3. Kierunki i zadania realizacyjne.....	12
4. Zakładane rezultaty.....	16
5. Źródła finansowania.....	16
6. Realizatorzy programu.....	16
7. Monitoring i ewaluacja.....	16
8. Podstawy prawne programu.....	17

## Wprowadzenie.

Opieka nad dzieckiem i rodziną zajmuje szczególne miejsce w systemie polityki i pomocy społecznej. Obejmuje ona całokształt działań podejmowanych przez państwo, samorządy terytorialne, organizacje pozarządowe i inne podmioty w celu stworzenia odpowiednich warunków dla prawidłowego funkcjonowania rodzin.

Konieczność udzielenia pomocy rodzinie, wsparcia zewnętrznego czy interwencji zachodzi wówczas, gdy przechodzi ona kryzys, którego nie potrafi sama przezwyciężyć, a co za tym idzie nie jest w stanie właściwie wypełniać funkcji opiekuńczo - wychowawczych.

Jak wynika z obowiązującego stanu prawnego, zgodnie z art.72 ust.2 Konstytucji RP „Dziecko pozbawione opieki rodzicielskiej ma prawo do opieki i pomocy władz publicznych”.<sup>1</sup> Także Konwencja o prawach dziecka<sup>2</sup> podkreśla, że dziecko pozbawione czasowo lub na stałe swojego środowiska rodzinnego lub gdy ze względu na swoje dobro nie może pozostawać w tym środowisku, będzie miało prawo do specjalnej ochrony i opieki ze strony państwa. Natomiast Państwa – Strony zgodnie ze swym prawem wewnętrznym zapewniają takiemu dziecku opiekę zastępczą. Może ona obejmować, między innymi, umieszczenie w rodzinie zastępczej, adopcję lub skierowanie dziecka do instytucji, powołanej do sprawowania opieki nad dziećmi. Przy wyborze odpowiednich rozwiązań, należy w sposób właściwy uwzględnić wskazania dotyczące ciągłości w wychowaniu dziecka oraz jego tożsamości religijnej, kulturowej i językowej. Przepisy podkreślają rangę i znaczenie praw dziecka, w tym prawo do pieczy zastępczej.

Obowiązująca ustawa z dnia 9 czerwca 2011 r. o wspieraniu rodziny i systemie pieczy zastępczej<sup>3</sup>, mając na względzie dobro rodziny oraz dzieci, które potrzebują szczególnej ochrony ze strony dorosłych i środowiska rodzinnego, określa między innymi:

- zasady i formy wspierania rodziny przeżywającej trudności w wypełnianiu funkcji opiekuńczo-wychowawczych,
- zasady i formy sprawowania pieczy zastępczej,
- zasady finansowania wspierania rodziny i systemu pieczy zastępczej,
- zadania administracji publicznej w tym zakresie.

Zgodnie z obowiązującym stanem prawnym jednostkami organizacyjnymi wspierania rodziny i pieczy zastępczej są jednostki organizacyjne jednostek samorządu terytorialnego wykonujące zadania w zakresie wspierania rodziny i systemu pieczy zastępczej, placówki wsparcia dziennego, organizatorzy rodzinnej pieczy zastępczej, placówki opiekuńczo-wychowawcze, regionalne placówki opiekuńczo-terapeutyczne, interwencyjne ośrodki preadopcyjne, ośrodki adopcyjne oraz podmioty, którym zlecono realizację zadań z zakresu wspierania rodziny i systemu pieczy zastępczej.

W Mieście Suwałki na podstawie Uchwały Nr XIII/118/2011 Rady Miejskiej w Suwałkach z dnia 28 września 2011 r. zmieniającej uchwałę w sprawie uchwalenia Statutu MOPS, zadania organizatora pieczy zastępczej od dnia 1 stycznia 2012 r. realizuje Miejski Ośrodek Pomocy Społecznej w Suwałkach.

Stosownie do treści art.176 pkt 1 oraz art.180 pkt 1 ww. ustawy do zadań własnych gminy i powiatu należy opracowanie i realizacja 3-letnich programów dotyczących wspierania rodziny i rozwoju pieczy zastępczej. Opracowany program dotyczący realizacji zadań w zakresie wspierania rodziny i rozwoju pieczy zastępczej w Mieście Suwałki na lata 2013-2015 jest dokumentem spójnym ze Strategią Zrównoważonego Rozwoju Miasta Suwałk do 2020 roku oraz Miejską Strategią Rozwiązywania Problemów Społecznych Miasta Suwałki na lata 2006-2015, które kładą nacisk na budowanie systemu działań wspomagających opiekę nad dziećmi, funkcjonowanie rodzin i grup zagrożonych wykluczeniem społecznym.

<sup>1</sup> Konstytucja Rzeczypospolitej Polskiej z dnia 2 kwietnia 1997 r. ( Dz. U. 1997 Nr 78 poz. 483 z późn. zm. )

<sup>2</sup> Konwencja o prawach dziecka ( Dz. U. 1991 Nr 120, poz. 126 z późn. zm.)

<sup>3</sup> ustawa z dnia 9 czerwca 2011 r. o wspieraniu rodziny i systemie pieczy zastępczej ( Dz. U. 2013 r., poz.135).

Celem programu jest realizacja zadań zmierzających do wspomagania rodziny naturalnej w realizacji zadań opiekuńczo-wychowawczych, rozwoju rodzinnej pieczy zastępczej, zabezpieczenia usług świadczonych przez instytucjonalną pieczę zastępczą na terenie Miasta Suwałki oraz podejmowanie działań na rzecz usamodzielnienia podopiecznych z rodzin zastępczych.

## Rozdział I. Charakterystyka rodzin na terenie Miasta Suwałk.

### 1.1. Dane demograficzne

W Mieście Suwałki zamieszkuje 68.210<sup>4</sup> mieszkańców liczących ok. 19,5 tys. gospodarstw domowych<sup>5</sup>. Działania Miasta skupiają się na rozwiązywaniu problemów społecznych jego mieszkańców. Priorytetowo są traktowane działania adresowane do rodzin z dziećmi.

#### Ogólna liczba ludności w latach 2009 – 2011

Lata	Ogółem	Mężczyźni	Kobiety
2009	69 499	33 292	36 207
2010	69 245	33 243	36 002
2011	69 210	33 170	36 040

Źródło: Główny Urząd Statystyczny

Obserwuje się sukcesywny spadek ludności spowodowany nadmierną migracją ludności oraz spadkiem przyrostu naturalnego

Strukturę wiekową w latach 2009 -2011 mieszkańców obrazuje poniższa tabela:

lata	wiek											
	0 - 4		5 -14		15 - 19		20 - 24		25 - 59		60 i więcej	
	płeć											
	M	K	M	K	M	K	M	K	M	K	M	K
2009	1854	1713	3959	3859	2783	2679	3169	3043	17522	18780	4005	6133
2010	2046	1922	3762	3643	2562	2454	2901	2780	17766	18848	4206	6355
2011	1988	1891	3720	3611	2466	2370	2743	2609	17842	18921	4411	6638

Źródło: Główny Urząd Statystyczny

Z powyższych danych wynika, że:

- 23,2 % to dzieci i młodzież od 0 - 19 lat
- 7,7 % młodzież od 20 – 24 lat
- 53,1% stanowią osoby w wieku od 25-59 lat,
- 16 % to osoby w wieku 60 i więcej lat.

Osoby w wieku aktywności zawodowej stanowią ponad połowę społeczeństwa. Bezrobocie w Suwałkach kształtuje się na poziomie 13 %<sup>6</sup>.

Jednym z ważniejszych systemów zabezpieczenia społecznego są świadczenia rodzinne i pomoc społeczna skierowane do rodzin o niskich dochodach.

Z świadczeń rodzinnych korzysta ok. 2875 rodzin liczących 10.624 osób, w których wychowuje się ok. 5,5 tys. dzieci uprawnionych do zasiłków rodzinnych.

Pomocą społeczną, obejmowanych jest średniorocznie ok. 3.190 środowisk rodzinnych, z tego 2.177 rodzin z dziećmi, liczących 8.392 osoby. Tak więc co 8. mieszkaniec korzysta z pomocy społecznej.

<sup>4</sup> Dane Biura Ewidencji Ludności w Suwałkach wg stanu na 31 grudnia 2012 r.

<sup>5</sup> Opracowanie własne MOPS na podstawie danych rodzin korzystających z świadczeń rodzinnych i liczby osób w tych rodzinach.

<sup>6</sup> Dane GUS za rok 2012.

## 1.2. Charakterystyka rodzin objętych pomocą społeczną

Pomoc społeczna wspiera osoby i rodziny w wysiłkach zmierzających do zaspokojenia podstawowych potrzeb bytowych i umożliwia im życie w godnych warunkach przy uwzględnieniu możliwości prawnych i finansowych instytucji pomocy społecznej.

Struktura rodzin korzystających z pomocy społecznej w latach 2009 - 2012 roku przedstawiała się następująco:

Struktura rodzin	Liczba rodzin			
	2009	2010	2011	2012
<b>Ogólna liczba rodzin</b>	<b>2746</b>	<b>3292</b>	<b>3190</b>	<b>3102</b>
<b>Rodziny z dziećmi, w tym</b>	<b>1456</b>	<b>1589</b>	<b>1518</b>	<b>1450</b>
- 1 dziecko	583	621	606	570
- 2 dzieci	529	584	542	537
- 3 dzieci	216	243	243	222
- 4 dzieci	75	85	73	79
- 5 dzieci	34	38	37	30
- 6 dzieci	11	9	9	7
- 7 i więcej	8	9	8	5
<b>Rodziny niepełne</b>	<b>648</b>	<b>615</b>	<b>659</b>	<b>548</b>
- 1 dziecko	274	257	292	260
- 2 dzieci	204	201	216	177
- 3 dzieci	108	100	101	68
- 4 i więcej	62	57	50	43

Źródło: Sprawozdania MPiPS-03 za lata 2009-2012

Powyższe dane wskazują, że wśród korzystających z pomocy społecznej ok.65 % stanowią rodziny z dziećmi. Rodziny te borykają się z różnego rodzaju problemami, z tego ok. 30% to rodziny niepełne z powodu: samotnego macierzyństwa, rozwodu, wyjazdu za granicę lub śmierci jednego z małżonków.

## 1.3. Przyczyny udzielania pomocy rodzinom w Mieście Suwałki

Trudności w funkcjonowaniu wielu rodzinom sprawiają ograniczone środki finansowe, które skłaniają do ubiegania się o świadczenia pomocy społecznej.

### Powody udzielania pomocy społecznej w latach 2009 - 2012

L.p.	Przesłanki	Liczba rodzin			
		2009	2010	2011	2012
1.	Ubóstwo	1696	1819	1717	1778
2.	bezrobocie	1346	1692	1574	1557
3.	Długotrwała choroba	1140	1352	1410	1315
4.	Niepełnosprawność	1324	1425	1339	1338
5.	Bezradność w sprawach opiekuńczo wychowawczych	703	751	777	863
6.	Potrzeba ochrony macierzyństwa	142	158	148	270
7.	Alkoholizm	119	120	126	149

Źródło: Sprawozdania MOPS w Suwałkach za lata 2009-2012

Wieloletnia obserwacja funkcjonowania rodzin dotkniętych czynnikami powodującymi wykluczenie społeczne pozwala na stwierdzenie, że dominującym problemem rodzin korzystających z pomocy społecznej w Mieście Suwałki jest ubóstwo wynikające z bezrobocia

(53% świadczeniobiorców). Szczególnie długotrwałe bezrobocie powoduje postępujące ubożenie rodzin i wpływa negatywnie na życie rodzinne.

Źródłem dochodu rodzin ubiegających się o pomoc są najczęściej świadczenia rodzinne, alimenty, praca dorywcza i sporadycznie pomoc rodziny.

Obniżanie się poziomu życia mieszkańców powoduje często problemy zdrowotne i bezradność opiekuńczo - wychowawczą, które mają tendencję wzrostową.

Brak stabilnych dochodów z pracy zarobkowej skutkuje często uzależnieniami, patologiami i rozpadem rodzin, a co za tym idzie trudnościami w zaspokajaniu podstawowych potrzeb socjalno - bytowych dzieci i wypełnianiu ról rodzicielskich.

Problem uzależnienia w rodzinie to dysfunkcja często prowadząca do jej rozpadu i ingerencji we władzę rodzicielską rodziców biologicznych. Pomoc rodzinie z problemem alkoholowym jest trudna ze względu na niską motywację osób uzależnionych do podejmowania terapii lub leczenia.

W tej sytuacji zapewnianie właściwych warunków oraz tworzenie prawidłowego środowiska wychowawczego spoczywa na sądach i organach władzy samorządowej. Wymaga systematycznego zabezpieczania podstawowych potrzeb rodziny jak i podejmowania kompleksowych działań wzmacniających wypełnianie podstawowych funkcji opiekuńczo – wychowawczych rodzin biologicznych, a także tworzenie systemu zastępczych form opieki rodzinnej oraz wspomaganie rodzin zastępczych w sprawowanej opiece i wychowaniu umieszczanych dzieci.

## **Rozdział II. Piecza zastępcza na terenie Miasta Suwałki.**

Niewydolność opiekuńczo wychowawcza rodzin biologicznych lub ich brak powoduje potrzebę tworzenia systemu zastępczych form opieki rodzinnej, który oparty jest na rodzinach zastępczych i placówkach opiekuńczo - wychowawczych.

Opieka nad dzieckiem i rodziną stała się elementem składowym szerokiego systemu pomocy społecznej w całości finansowanym przez samorząd powiatowy i częściowo od 2012 r. gminny.

Miejski Ośrodek Pomocy Społecznej w Suwałkach jest realizatorem postanowień sądowych dotyczących organizowania zastępczych form opieki rodzinnej. Od 2004 r. Miasto Suwałki pokrywa koszty pobytu dzieci w rodzinach zastępczych na terenie innych powiatów.

### **2.1. Rodzinna piecza zastępcza**

Charakterystyczną cechą opieki zastępczej jest umieszczanie dziecka poza jego naturalnym środowiskiem rodzinnym w sytuacji, gdy pozostawanie w nim przynosi mu szkodę lub gdy w wyniku różnych zdarzeń losowych dziecko zostaje pozbawione tego środowiska.

Problem sieroctwa, w tym sieroctwa społecznego jest skomplikowany i wymaga podejmowania działań sądów, organów władzy samorządowej oraz wielu innych podmiotów działających w sferze opieki nad dzieckiem i rodziną.

## Liczba rodzin zastępczych na terenie Miasta Suwałki w latach 2009-2012

Rodzaje rodzin	Liczba rodzin			
	2009	2010	2011	2012
Rodziny spokrewnione z dzieckiem	122	121	111	88
Rodziny niespokrewnione	12	12	16	x
Rodziny zawodowe, w tym:	5	7	9	8
rodziny wielodzietne	4	5	8	7
pogotowie rodzinne	1	2	1	1
Rodziny niezawodowe	x	x	x	26
<b>Razem:</b>	<b>139</b>	<b>140</b>	<b>136</b>	<b>122</b>

Źródło: Opracowanie własne MOPS Suwałki

Z analizy powyższych danych wynika, że w ciągu ostatniego roku nastąpił spadek tworzonych rodzin zastępczych. Tendencja spadkowa widoczna jest szczególnie w przypadku rodzin spokrewnionych, które w związku z wejściem w życie ustawy o wspieraniu rodziny i systemie pieczy zastępczej uległy przekształceniu w niezawodowe rodziny zastępcze.

Z doświadczeń w zakresie poszukiwania rodzin zastępczych wynika, że wśród osób spokrewnionych z dzieckiem często występują dysfunkcje uniemożliwiające stanowanie rodziny zastępczej lub brak zainteresowania z ich strony.

### Liczba dzieci w rodzinach zastępczych w latach 2009-2012

Liczba dzieci przebywających*/umieszczonych w danym roku			
2009	2010	2011	2012
246/49	254/27	240/24	219/25

Źródło: dane MOPS w Suwałkach

\* łączna liczba dzieci przebywających w rodzinach zastępczych w Mieście Suwałki i na terenie innych powiatów

Liczba dzieci umieszczanych w rodzinach zastępczych utrzymuje na zbliżonym poziomie. Zatem należy stwierdzić, że funkcjonująca liczba rodzin nie zaspokaja występujących potrzeb w zakresie rodzinnej pieczy zastępczej. Coraz więcej noworodków pozostawianych jest w szpitalu a to z kolei powoduje potrzebę zapewnienia opieki w zawodowych rodzinach zastępczych. W 2012 r. należało zapewnić opiekę 2 noworodkom, zaś w 2013 troje dzieci zostało pozostawionych.

## 2.2. Instytucjonalna piecza zastępcza

W Mieście Suwałki funkcjonuje Placówka Opiekuńczo-Wychowawcza typu interwencyjno-socjalizacyjnego przyjmująca dzieci, pozbawione właściwej opieki rodziców biologicznych, (po wyczerpaniu możliwości znalezienia rodziny zastępczej). Placówka zapewnia całodobową, ciągłą lub okresową opiekę i wychowanie oraz zaspokaja niezbędne potrzeby bytowe, rozwojowe: w tym emocjonalne, społeczne, religijne podopiecznych. Zapewnia również dostęp do świadczeń zdrowotnych i kształcenia.

Ustawa wprowadza przepisy zmieniające minimalny wiek dzieci kierowanych do instytucjonalnej pieczy zastępczej. W placówkach opiekuńczo – wychowawczych typu interwencyjnego, socjalizacyjnego, specjalistyczno – terapeutycznego oraz w regionalnych placówkach opiekuńczo – terapeutycznych od 1 stycznia 2012 r. mogą być umieszczane dzieci powyżej 7. roku życia, zaś od 2016 powyżej 10. roku życia. Umieszczenie dziecka poniżej 7 lat



w placówce jest możliwe w wyjątkowych przypadkach szczególnie, gdy przemawia za tym stan jego zdrowia lub dotyczy to rodzeństwa.

Procedurę umieszczania małoletnich w placówce opiekuńczo-wychowawczej zgodnie z postanowieniem sądów prowadzi Miejski Ośrodek Pomocy Społecznej w Suwałkach. W przypadku braku miejsc w placówce na terenie Miasta, poszukuje się możliwości umieszczenia dziecka w instytucjonalnej pieczy na terenie innych powiatów.

### Liczba dzieci w placówkach opiekuńczo wychowawczych w latach 2009-2012

Liczba dzieci przebywających*/umieszczonych w danym roku			
2009	2010	2011	2012
40/13	38/11	38/18	46/15

Źródło: dane MOPS w Suwałkach

\* łączna liczba dzieci przebywających w placówkach opiekuńczo wychowawczych w Mieście Suwałki i na terenie innych powiatów

Z analizy powyższych danych wynika, że w roku 2012 w stosunku do lat poprzednich nastąpił wzrost liczby dzieci przebywających w instytucjonalnej pieczy zastępczej. Jest to spowodowane zmniejszającą się liczbą kandydatów do pełnienia funkcji rodziny zastępczej dla dzieci starszych. Rodziny zastępcze zainteresowane są młodszymi dziećmi, zaś starsze dzieci wykazują niechęć do rodzinnej pieczy zastępczej.

### 2.3. Przyczyny pozbawiania rodziców opieki nad dziećmi

Postanowienia Sądu Rejonowego III Wydział Rodzinny i Nieletnich w Suwałkach orzekające o pozbawieniu/ograniczeniu bądź zawieszeniu władzy rodzicielskiej uruchamiają system zastępczych form opieki rodzinnej.

Do najczęstszych przyczyn umieszczania dzieci poza środowiskiem rodzinnym jest<sup>7</sup>:

- bezradność rodziców w sprawach opiekuńczo – wychowawczych spowodowana nadużywaniem alkoholu - 56%,
  - niepełnosprawność rodziców lub długotrwała choroba (często psychiczne) - 7%,
  - coraz częściej pojawia się też problem uzależnienia rodziców od innych środków odurzających, niż alkohol – 3 %,
  - oraz nowe zjawisko „eurosieroctwa”, czyli wyjazdy rodziców za granicę - 3%.
- Dominuje sieroctwo społeczne - 97 %.

### 2.4. Usamodzielnianie wychowanków zastępczych form opieki rodzinnej

Osoby opuszczające rodziny zastępcze czy placówki opiekuńczo-wychowawcze podlegają procesowi usamodzielnienia. Jest to długotrwały proces wychowawczy, którego celem jest wkroczenie w dojrzałe życie, integrację ze środowiskiem. Ważnym elementem tego procesu jest pomoc młodym ludziom w uzyskaniu samodzielności.

Proces usamodzielnienia trwa od 18. roku życia przez okres nauki nie dłużej niż do ukończenia przez osobę usamodzielnianą 25 lat.

<sup>7</sup> Opracowanie własne MOPS na podstawie sprawozdania rzeczowo finansowego za rok 2012

Wychowankowie realizujący program usamodzielnienia wspierani są przez opiekunów. Korzystają z pomocy pieniężnej na kontynuowanie nauki, jednorazowej pomocy pieniężnej, pomocy rzeczowej na zagospodarowanie, a także pomocy mieszkaniowej poprzez zapewnienie miejsca w mieszkaniach chronionych. Na terenie Miasta Suwałki funkcjonują 4 mieszkania o łącznej liczbie miejsc – 11.

#### **Liczba wychowanków realizujących programy usamodzielnienia**

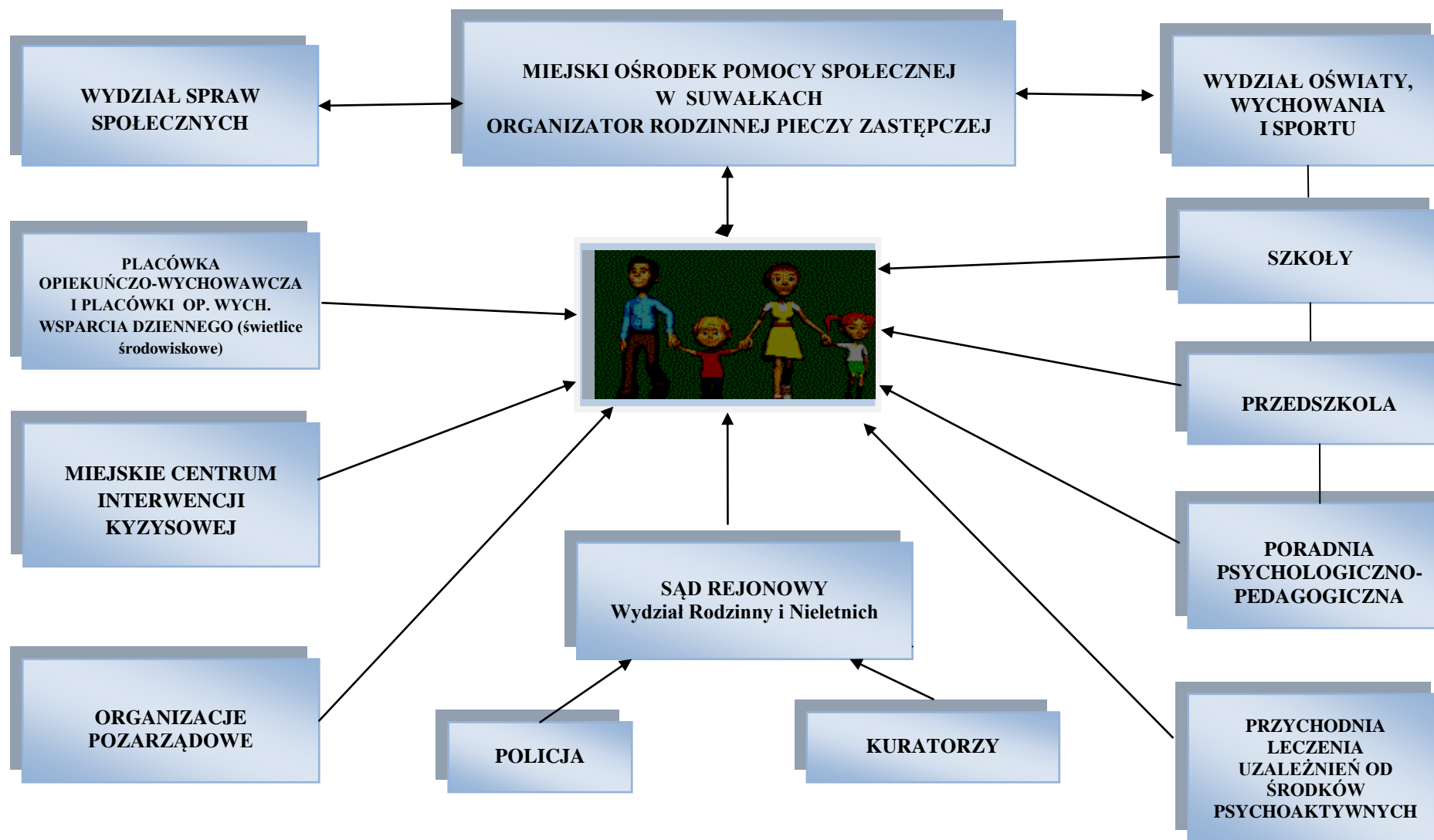
<b>Rodzaj zastępczej opieki rodzinnej</b>	<b>Liczba wychowanków</b>			
	<b>2009</b>	<b>2010</b>	<b>2011</b>	<b>2012</b>
<b>rodziny zastępcze</b>	46	48	52	55
<b>placówki opiekuńczo- wychowawcze</b>	27	28	25	27
<b>młodzieżowe ośrodki wychowawcze</b>	14	15	11	12
<b>zakłady poprawcze</b>	1	2	2	2
<b>Razem</b>	<b>88</b>	<b>93</b>	<b>90</b>	<b>96</b>

Źródło: dane MOPS w Suwałkach.

Z analizy danych wynika, że następuje wzrost liczby usamodzielniających się podopiecznych z rodzin zastępczych i placówek opiekuńczo - wychowawczych.

W przypadku resocjalizacyjnych form opieki zauważamy obecnie nieznaczną tendencję spadkową w latach poprzednich. Liczba wychowanków z zakładów poprawczych podlegających procesowi usamodzielnienia pozostaje na dotychczasowym poziomie.

## 2.5. SYSTEM WSPIERANIA RODZINY I ROZWOJU PIECZY ZASTĘPCZEJ W MIEŚCIE SUWAŁKI



## Rozdział III. Realizacja programu

### 3.1. Cel główny:

Wspieranie dzieci i rodzin przeżywających trudności w wypełnianiu funkcji opiekuńczo - wychowawczych oraz rozwój systemu pieczy zastępczej w Mieście Suwałki

### 3.2. Grupa docelowa programu

- rodziny biologiczne przeżywające trudności w wypełnianiu funkcji opiekuńczo - wychowawczych
- rodziny zastępcze
- dzieci i młodzież
- wychowankowie zastępczych form opieki rodzinnej

### 3.3. Kierunki i zadania realizacyjne

Lp.	Kierunek / Zadania realizacyjne	Okres realizacji	Realizatorzy	Wskaźniki
<b>Kierunek 1: Pomoc dziecku i rodzinie przeżywającej trudności w wypełnianiu funkcji opiekuńczo - wychowawczych</b>				
1.1.	Poradnictwo specjalistyczne ( prawne, psychologiczne, pedagogiczne, rodzinne, socjalne, itp.)	2013-2015	Miejski Ośrodek Pomocy Społecznej, Poradnia Psychologiczno-Pedagogiczna, organizacje pozarządowe, placówki oświatowe	liczba udzielonych porad.
1.2.	Zajęcia o charakterze terapeutycznym dla rodzin, konsultacje	2013-2015	Poradnio Psychologiczno-Pedagogiczna , organizacje pozarządowe,	liczba konsultacji, liczba rodzin
1.3.	Wsparcie rodzin żyjących w niedostatku (pomoc pieniężna i w naturze)	2013-2015	Miejski Ośrodek Pomocy Społecznej, organizacje pozarządowe	liczba rodzin objętych pomocą
1.4.	Organizowanie akcji pomocowych (zbiórka podręczników, odzieży, zabawek, itp.)	2013-2015	Organizacje pozarządowe	liczba akcji, liczba rodzin objętych pomocą

1.5.	Motywowanie do podejmowania leczenia osób uzależnionych i terapii osób współuzależnionych.	2013-2015	Miejski Ośrodek Pomocy Społecznej, Miejska Komisja Rozwiązywania Problemów Alkoholowych, organizacje pozarządowe	liczba wszczętych postępowań, liczba wniosków skierowanych do sądu
1.6.	Organizowanie warsztatów psychoedukacyjnych rodzicom naturalnym dzieci umieszczonych w zastępczych formach opieki i rodzicom naturalnym objętych kuratorem rodzinnym	2013-2015	Placówka Opiekuńczo - Wychowawcza, Miejski Ośrodek Pomocy Społecznej, organizacje pozarządowe	liczba rodzin uczestniczących w warsztatach
1.7.	Konstruowanie i wdrażanie indywidualnych planów pracy z rodziną naturalną – pomoc asystenta rodziny,	2013-2015	Miejski Ośrodek Pomocy Społecznej, organizacje pozarządowe	liczba rodzin objętych pomocą asystenta
1.8.	Praca socjalna z rodziną naturalną w celu wzmocnienia jej funkcji opiekuńczo-wychowawczej lub na rzecz powrotu dziecka z pieczy zastępczej	2013-2015	Miejski Ośrodek Pomocy Społecznej, Placówka Opiekuńczo - Wychowawcza	liczba kontraktów socjalnych
1.9.	Zapobieganie niedożywieniu dzieci i młodzieży	2013-2015	Miejski Ośrodek Pomocy Społecznej, placówki oświatowe, organizacje pozarządowe	liczba dzieci objętych dożywianiem
1.10.	Monitorowanie funkcji opiekuńczo-wychowawczych rodzin dysfunkcyjnych	2013-2015	Sąd Rodzinny, Miejski Ośrodek Pomocy Społecznej, placówki oświatowe	liczba rodzin objętych opieką kuratora, liczba wniosków o skontrolowanie władzy rodzicielskiej
1.11.	Inicjowanie interdyscyplinarnych działań na rzecz rozwiązywania problemów rodzinnych	2013-2015	Zespół Interdyscyplinarny ds. przeciwdziałania przemocy w rodzinie	liczba grup roboczych liczba rodzin objętych pomocą
<b>Kierunek 2. Rozwój środowiskowych form wsparcia dziecka i rodziny</b>				
2.1.	Włączanie do programów dydaktycznych zajęć profilaktyczno – edukacyjnych z zakresu dewiacji i patologii społecznej ze szczególnym uwzględnieniem profilaktyki uzależnień	2013-2015	placówki oświatowe, Komenda Miejska Policji placówki wsparcia dziennego, Placówka Opiekuńczo - Wychowawcza	liczba programów, liczba uczestników

2.2.	Kontynuowanie i wzbogacanie istniejących programów profilaktycznych wspierających wychowanie dzieci i młodzież	2013-2015	placówki oświatowe, Komenda Miejska Policji, placówki wsparcia dziennego, Placówka Opiekuńczo - Wychowawcza	liczba programów, liczba uczestników
2.3.	Organizowanie czasu wolnego, wypoczynku letniego i zimowego dzieci i młodzieży (m.in. dostęp do infrastruktury sportowej, kulturalnej, rekreacyjnej i turystycznej oraz wypoczynek zorganizowany)	2013-2015	Placówki oświatowe, sportowe, kulturalne, organizacje pozarządowe, Placówka Opiekuńczo - Wychowawcza	liczba dzieci objętych organizacją czasu wolnego, liczba podmiotów organizujących wypoczynek.
2.4.	Wspieranie i rozwój placówek wsparcia dziennego (świetlice środowiskowe, socjoterapeutyczne, ogniska wychowawcze)	2013-2015	Organizacje pozarządowe	liczba świetlic liczba dzieci uczęszczających do świetlic
2.5.	Wspieranie wolontariatu w zakresie wyrównywania braków edukacyjnych i wychowawczych (w tym realizacja programu wychowawców podwórkowych)	2013-2015	Placówki oświatowe, świetlice środowiskowe, organizacje pozarządowe, Placówka Opiekuńczo - Wychowawcza	liczba wolontariuszy
<b>Kierunek 3: Wspieranie i rozwój zastępczych form opieki rodzinnej.</b>				
3.1.	Promowanie rodzicielstwa zastępczego	2013-2015	Miejski Ośrodek Pomocy Społecznej, lokalne media, elektroniczne środki przekazu	liczba pozyskanych kandydatów.
3.2.	Organizowanie szkoleń rodzinom zastępczym oraz kandydatom na rodziny zastępcze	2013-2015	Miejski Ośrodek Pomocy Społecznej	liczba szkoleń, liczba przeszkolonych osób
3.3.	Monitorowanie funkcjonowania rodzin zastępczych i ocena funkcjonowania dzieci w tych rodzinach oraz bieżąca współpraca z sądem, kuratorami, pedagogami	2013-2015	Miejski Ośrodek Pomocy Społecznej, Sąd rodzinny, Kuratorzy, Ośrodek Adopcyjny, placówki oświatowe	liczba ocenionych rodzin liczba ocen dzieciom liczba dzieci zgłoszonych do poszukiwania rodziny adopcyjnej
3.4.	Pokrywanie kosztów pobytu dzieci w rodzinach zastępczych	2013-2015	Miejski Ośrodek Pomocy Społecznej	liczba dzieci objętych pomocą
3.5.	Pokrywanie wynagrodzeń zawodowym rodzinom zastępczym oraz przysługujących dodatków	2013-2015	Miejski Ośrodek Pomocy Społecznej	liczba zawodowych rodzin zastępczych
3.6.	Stwarzanie warunków do wypoczynku zawodowym	2013-2015	Miejski Ośrodek Pomocy	liczba rodzin pomocowych

	rodzinom zastępczym		Społecznej	
3.7.	Organizowanie grup wsparcia rodzinom zastępczym i stopniowe przekształcanie ich w grupy samopomocowe	2013-2015	Miejski Ośrodek Pomocy Społecznej, Poradnia Psychologiczno-Pedagogiczna	liczba rodzin uczestniczących w grupach wsparcia
3.8.	Zapewnianie wsparcia pomocą koordynatora rodzin zastępczych	2013-2015	Miejski Ośrodek Pomocy Społecznej	liczba rodzin objętych pomocą koordynatora
3.9.	Rozwój zawodowych rodzin zastępczych zgodnie z przyjętym limitem rocznego wzrostu od 1 do 2 rodzin	2013-2015	Miejski Ośrodek Pomocy Społecznej	liczba nowoutworzonych zawodowych rodzin zastępczych
<b>Kierunek 4: Pomoc w usamodzielnieniu i integracji ze środowiskiem wychowanków opuszczających zastępcze formy opieki rodzinnej.</b>				
4.1.	Praca socjalna z usamodzielnianymi wychowankami	2013-2015	Miejski Ośrodek Pomocy Społecznej	liczba osób objętych pracą socjalną,.
4.2.	Uruchamianie grup usamodzielnienia wychowanków w wieku 16-18 lat (mających na celu poradnictwo socjalne, wykształcenie celu życiowego i pomoc w opracowaniu indywidualnego programu usamodzielnienia).	2013-2015	Placówka Opiekuńczo-Wychowawcza, Miejski Ośrodek Pomocy Społecznej	liczba grup liczba indywidualnych programów usamodzielnienia
4.3.	Pomoc finansowa i rzeczowa usamodzielnianym wychowankom pieczy zastępczej	2013-2015	Miejski Ośrodek Pomocy Społecznej	liczba świadczeń.
4.4.	Zapewnianie odpowiednich warunków mieszkaniowych poprzez przyznawanie miejsca w mieszkaniu chronionym lub współpracę z administratorami zasobów mieszkaniowych w zakresie uzyskania mieszkania socjalnego	2013-2015	Miejski Ośrodek Pomocy Społecznej, Zarząd Budynków Mieszkalnych,	liczba wychowanków, którym zapewniono pomoc mieszkaniową,
4.5.	Aktywizacja zawodowa wychowanków poprzez monitorowanie ich ścieżki edukacyjnej oraz współpracę z Powiatowym Urzędem Pracy.	2013-2015	Miejski Ośrodek Pomocy Społecznej, Powiatowy Urząd Pracy	liczba wychowanków, którym udzielono pomocy w uzyskaniu zatrudnienia. liczba wychowanków, którzy podjęli zatrudnienie

### **3.4. Zakładane rezultaty.**

1. Wzrost wiedzy i udoskonalenie umiejętności kadry pomocy społecznej w obszarze pracy z rodzinami wychowującymi dzieci.
2. Pomoc specjalistyczna dla rodzin, w tym rodzin zastępczych.
3. Wzmocnienie systemu wsparcia dla rodzin zagrożonych niewydolnością opiekuńczo-wychowawczą wobec dzieci.
4. Realizacja przez rodzinę zobowiązań zawartych w planie pracy z rodziną ustalonych z asystentem rodziny.
5. Poprawa funkcjonowania rodzin biologicznych.
6. Wzrost liczby dzieci powracających z pieczy zastępczej do środowiska naturalnego.
7. Wzrost liczby rodzin niezawodowych i zawodowych.
8. Poszerzenie przez rodziny zastępcze kwalifikacji w wypełnianiu funkcji opiekuńczo-wychowawcze i umiejętności wspierających dzieci w rozwoju.
9. Odpowiednie przygotowanie pełnoletnich wychowanków pieczy zastępczej do procesu usamodzielnienia.
10. Wsparcie materialne i rzeczowe usamodzielnianych wychowanków rozpoczynających samodzielne funkcjonowanie w środowisku.

### **3.5. Źródła finansowania programu.**

1. Budżet samorządowy
2. Budżet państwa
3. Środki własne instytucji i organizacji pozarządowych
4. Środki zewnętrzne

### **3.5. Realizatorzy programu**

1. Miejski Ośrodek Pomoc Społecznej
2. Placówki opiekuńczo – wychowawcze całodobowa i wsparcia dziennego.
3. Komenda Miejska Policji.
4. Sąd Rejonowy Wydział Rodzinny i Nieletnich.
5. Placówki oświatowe.
6. Służba zdrowia.
7. Poradnia Psychologiczno – Pedagogiczna.
8. Miejska Komisja Rozwiązywania Problemów Alkoholowych.
9. Organizacje pozarządowe, kościoły i związki wyznaniowe.
10. Zarząd Budynków Mieszkalnych.
11. Powiatowy Urząd Pracy.

### **3.7. Monitoring i ewaluacja.**

Koordynatorem Programu i w znacznej części realizatorem zadań będzie Miejski Ośrodek Pomocy Społecznej w Suwałkach. Monitoring i ewaluacja odbywać się będzie na bieżąco równoległe z wykonywaniem konkretnych zadań poprzez współpracę z rodzinami objętymi pomocą i wsparciem, instytucjami pomocy społecznej, szkołami, sądami i innymi organizacjami zaangażowanymi w realizację Programu.

Ewaluacja programu będzie przebiegała poprzez zbieranie, analizę i interpretację danych. Przedmiotem ewaluacji będzie ocena skuteczności i efektywności podejmowanych działań w oparciu o analizę założonych wskaźników, określających stopień realizacji celów programu. Zebrane w wyniku działań ewaluacyjnych informacje pozwolą na przygotowanie sprawozdania końcowego, które może być narzędziem pomocnym przy tworzeniu kolejnego programu. Sprawozdanie to zostanie przedstawione Radzie Miejskiej po zakończeniu realizacji programu. Po



zakończeniu każdego roku kalendarzowego będą przedstawione informacje w corocznym sprawozdaniu z działalności Miejskiego Ośrodka Pomocy Społecznej w Suwałkach.

Program stanowi dokument otwarty może podlegać modyfikacjom w zależności od pojawiających się potrzeb i możliwości finansowych Miasta Suwałki.

### **3.8. Podstawy prawne programu:**

1. Konstytucja Rzeczypospolitej Polskiej (Dz. U. z 1997 r. Nr 78, poz. 483 z późn. zm.);
2. Konwencja o Prawach Dziecka (Dz. U. z 1991 r. Nr 120, poz.526 z późn. zm.);
3. Ustawa z dnia 5 czerwca 1998 r. o samorządzie powiatowym (Dz. U. z 2001 r., Nr 142, poz.1592 z późn. zm.);
4. Ustawa z dnia 8 marca 1990 r. o samorządzie gminnym ( Dz. U. z 2001 r. Nr 142, poz.1591 z późn. zm.);
5. Ustawa z dnia 9 czerwca 2011 r. o wspieraniu rodziny i systemie pieczy zastępczej (Dz. U. z 2013 r., poz.135 z późn. zm.);
6. Ustawa z dnia 12 marca 2004 r. o pomocy społecznej (Dz. U. z 2013 r., poz.182 z późn. zm);
7. Ustawa z dnia 24 kwietnia 2003 r. o działalności pożytku publicznego i wolontariacie (Dz. U. z 2010 r. Nr 234, poz. 1536 z późn. zm.)
8. Uchwała Nr XLIII/474/05 Rady Miejskiej w Suwałkach z dnia 29 grudnia 2005 r. w sprawie Przyjęcia Strategii Rozwiązywania Problemów Społecznych Miasta Suwałki na lata 2006-2015.